

≡ **EVERO**[®]
SIDING COLLECTION

dřevěné fasádní profily



PASSION FOR WOOD

© L.Brandajs



dih.
PASSION FOR WOOD



Využití dřeva
na FASÁDÁCH
BUDOV MÁ
STALETOU
TRADICI. Dřevo
je zdravé,
trvanlivé,
zajišťuje teplo
a dobrou
zvukovou
izolaci.

Popis druhů

Z mnoha druhů dřeva, které se na světě vyskytují, jsme vybrali ty, které podle našeho názoru odrážejí výjimečný charakter budov a jejich okolí.



Kanadský Červený Cedr (*lat. Thuja plicata*) pochází z tichomořského pobřeží Severní Ameriky. Dřevo je charakteristické rozměrovou stálostí a je dokonalým tepelným izolantem. Díky éterickým olejům obsaženým v buňkách je dobře chráněno proti hmyzu a houbám, snáší drsné klimatické podmínky. Cedrové dřevo má barvu od béžové po tmavohnědou. Fasáda z Červeného Cedru nevyžaduje ošetření konzervačními prostředky.*



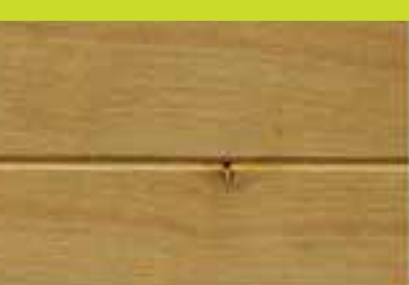
Tatajuba pochází z Jižní Ameriky. Jde o dřevo tvrdé a husté. Přirozenou vlastností tohoto druhu je vysoká odolnost vůči povětrnostním vlivům a odolnost vůči houbám. Původní žlutohnědá barva se vlivem světla mění v tmavohnědou. Fasáda ze dřeva Tatajuba nevyžaduje ošetření konzervačními prostředky.*



Sibiřský Modřín je typický vysokou odolností vůči povětrnostním vlivům a odolností vůči houbám. Paleta barev Sibiřského Modřínu zahrnuje barvy od medově zlaté po hnědočervenou. Fasáda ze Sibiřského Modřínu nevyžaduje ošetření konzervačními prostředky.*



Skandinávský Smrk je v Evropě považován za základní druh stavebního dřeva. Dřevo má světlou barvu s lehce žlutavým nádechem, často se mu říká bílé dřevo. Fasáda ze Skandinávského Smrku vyžaduje ošetření konzervačními prostředky.*

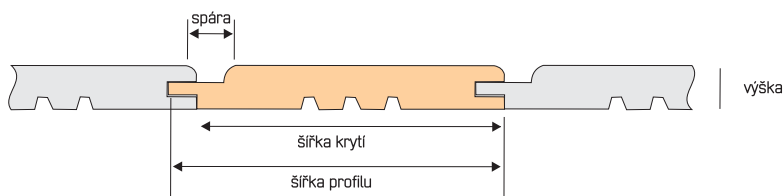


Okoumé pochází z oblasti centrální Afriky. Je dřevem s nízkou hustotou, zároveň však s vysokou rozměrovou stálostí. Obvykle má světle růžovou – lososovou barvu, která může přecházet až do tmavorůžové. Fasáda ze dřeva Okoumé vyžaduje ošetření konzervačními prostředky.*

* Ošetření dřeva konzervačními prostředky není nutností, avšak jejich použití se nevyklučuje.

Fasádní profily

Profil	Rozměry v mm			Druhy dřeva				
	Výška	Šířka profilu	Šířka krytl	Skand. Smrk	Sibiř. Modřín	Okoumé	Tatajuba	Cedr WRC*
OKOUMÉ	15	145	134			○		
SOFT LINE TATAJUBA	20	145	135				○	
ZETKA WRC	17,5	140	132					○
SOFT LINE	19	121	111	●				
	19	146	136	○				○
	19	94	86					○
	19	121	111	●				
FAZA	21	121	111		●			
	19	146	136	○				○
	19	94	86					○
ROUND BLOCK	24	146	128	●				
	26	146	128		●			
VARIANT	26	146	128	●	●			
BLOCKHAUS	19	96	88	●				
ZETKA	22	146	131	○	○			
	19	146	126	●				
STULP PLUS	21	146	126		○			
	27	56	56		○			
ŽALUZIE RHOMBUS	32	68	68		○			
RHOMBO	34	146	132	●	●			
	24/17	171	155	○				
MULTI FIX	23/16	165	150		○			



WRC – West Red Cedar (Kanadský Červený Cedr)

● – Výrobek je běžně v nabídce

○ – Výrobek je na objednávku

Zakončovací prvky

Profil	Rozměry v mm		Druhy dřeva		
	Výška	Šířka profilu	Skand. Smrk	Sibiř. Modřín	Cedr WRC*
ZAKONČOVACÍ PRKNO čtyřstranně hladce hoblované se zaoblenými rohy	21	145	●	●	
	21	170	●		
	21	190		●	
	26	142		○	
	19	94			○
ROHOVÁ LIŠTA univerzální	56	56	●	●	
ÚHELNÍKOVÁ LIŠTA	57	57	●	●	
ROHOVÁ LIŠTA vnitřní	94	94	●		
ROHOVÁ LIŠTA vnější	94	94	●		
LAŤ ke konstrukci roštu pod fasádu	30	50	●		
	32	48		●	

WRC – West Red Cedar (Kanadský Červený Cedr)

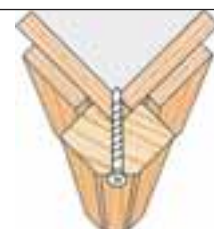
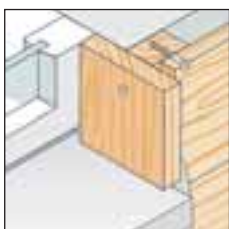
● – Výrobek je běžně v nabídce

○ – Výrobek je na objednávku

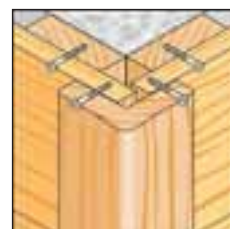
Příklady použití zakončovacích prvků



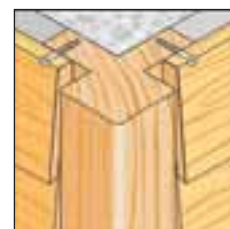
ZAKONČOVACÍ PRKNO ze čtyř stran hladce hoblované se zaoblenými rohy



ROHOVÁ LIŠTA univerzální



ÚHELNÍKOVÁ LIŠTA



ROHOVÁ LIŠTA vnější

Montáž

Před zahájením montáže doporučujeme seznámit se s níže uvedenými instrukcemi zpracovanými ve spolupráci s výrobcí a realizátory dřevěných fasád.

Na konstrukci roštu pod dřevěnou fasádu se používají latě ze stejného druhu dřeva, z něhož jsou vyrobeny fasádní prvky nebo z druhu se stejnými nebo alespoň s podobnými vlastnostmi. Latě se vždy montují pod úhlem 90° ve vztahu k fasádním prvkům. Je-li při montáži použita také kontralata, pak musí být montována pod úhlem 90° ve vztahu k fasádním prvkům. Vzdálenost mezi latěmi musí být od 40 do 60 cm.

Během montáže je třeba pamatovat na zachování minimální 2 cm volného prostoru mezi fasádním prvkem a stěnou. Také v dolní a horní části fasády je třeba ponechat štěrbiny (otvory), aby vzduch mohl fasádu volně vysušovat.

K upevnění fasádních prvků je třeba používat šrouby z ušlechtilé (nerezové) oceli, jejichž délka je minimálně dvojnásobkem tloušťky montovaného prvku. Místa, v nichž bude šroub zašroubován, musí být předem předvrtána. Vzdálenost prvního fasádního prvku od země musí být alespoň 30 cm.

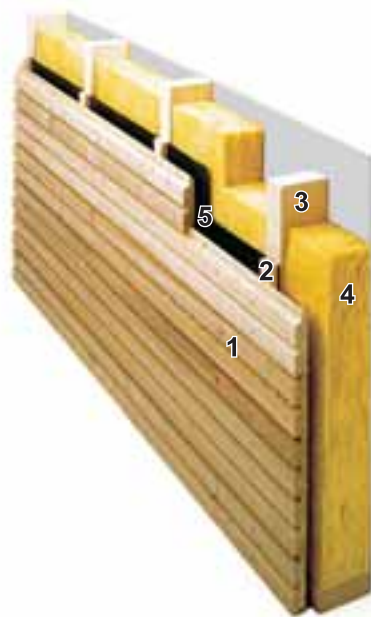
Fasádní prvky určené k horizontální montáži začínáme montovat odspodu nahoru, vždy perem nahoru.

K dokončovací úpravě oken a nároží budovy doporučujeme zakončovací prkna a zakončovací lišty.

Důležité upozornění:

Před montáží musí být fasádní prvky uchovávány ve větraném a zastřešeném prostoru, zatížené a spáskované, tak aby se prkna nemohla zkroutit.

Pozn.: Dovozece si vyhrazuje právo na úpravu montážních pokynů, které budou aktuálně zveřejňovány na www.dlh.cz.



- 1 - dřevěná fasáda
- 2 - kontralata
- 3 - lata (odpovídající tloušťce izolace)
- 4 - izolační vrstva (např. minerální vata)
- 5 - větroizolační fólie



Ochrana dřeva

Dřevěná fasáda je přírodní produkt. Svou funkci bude plnit po mnoho let, bude-li řádně chráněna před působením povětrnostních vlivů.

Prioritou v oblasti ochrany dřeva je jeho konstrukční ochrana.



Správně navržený tvar dřevěných profilů umožňuje vyhnout se vzniku míst, kde se po delší dobu zadržuje vlhkost.

Mírné zaoblení okrajů fasádních prvků způsobuje, že barva v těchto místech má lepší odolnost než na ostrých okrajích.



Přímý vliv na trvanlivost dřevěné fasády má kvalita montáže. Dodržení řádné vzdálenosti od země, sklonu parapetů, úprava oken nebo přesahy střech jsou základní elementy, na něž je potřeba při instalačních pracích pamatovat.

Přirozenou vlastností Kanadského Červeného Cedru (West Red Cedar), Tatajuby a Sibiřského Modřínu je dostatečná odolnost proti povětrnostním vlivům. Ošetření konzervačními prostředky těchto dřevin není nutností, avšak tato možnost se nevylučuje. Jsou-li ponechány v přírodním stavu, změní po čase barvu na stříbrošedou (Cedr a Modřín) nebo tmavohnědou (Tatajuba, která po té také šedne na stříbrošedou barvu). Olejování je doporučováno proto, aby byla po delší dobu zachována přirozená barva dřeva.

Fasáda ze dřeva Kanadského Smrku a Okoumé nutně vyžaduje ošetření impregnačními prostředky, barvami nebo lazurami.

Novinkou na trhu jsou továrně lakované fasádní prvky ze Skandinávského Smrku – na profilovaný prvek je nanášena základová vrstva a následně několik vrstev krycí barvy odolné vůči UV záření.



dlh.
PASSION FOR WOOD



www.dlh.cz

